



LE MAGAZINE SEPTEMBRE 2021

RENTÉE DES CLASSES
POURSUITE DE LA CONCERTATION
AUX LITS ARDENNAIS : INAUGURATION

SOMMAIRE

PAGE 4-5

La Concertation

PAGE 6-7

Education
Rentrée des classes
RPE

PAGE 8-9

Tourisme
Aux lits ardennais
Retour sur la saison

PAGE 10-12

Aménagement du territoire
Bornes électriques -
Travaux - ADIL

PAGE 14-15

Culture/Animation
Retour sur la saison
Ecole des Arts
Vivants
Médiathèques



MIGUEL LEROY
PRÉSIDENT D'ARDENNES THIÉRACHE
MAIRE D'AUVILLERS-LES-FORGES

Mesdames, Messieurs,

J'ai le plaisir de m'adresser à vous à l'occasion de cette édition du magazine de rentrée de la Communauté de communes. Une rentrée qui, nous l'espérons, se placera rapidement sous le signe de la poursuite de l'amélioration de la situation sanitaire. En effet, au moment d'écrire ces lignes, le gouvernement vient d'annoncer la fin d'obligation du port du masque pour les élèves des écoles primaires dans les départements « verts » dont nous sommes. Comme vous le savez, la Communauté de communes a pris toutes ses responsabilités dans la gestion de cette crise en proposant par exemple des masques pédiatriques gratuits pour nos élèves, en instaurant le déjeuner dans les salles de classe pour éviter les regroupements trop importants dans les réfectoires, en installant des détecteurs de CO2 dans chaque école mais aussi en prenant une part active à l'organisation de la campagne de vaccination avec les professionnels de santé.

La situation sanitaire s'améliorant, nous avons également pu profiter de cet été pour nous retrouver à l'occasion du festival des petits signes musicaux et du cinéma de plein air. Le plaisir était grand de se retrouver pour écouter un concert, partager un repas en plein air et un verre à la buvette. Félicitations à tous ceux qui se sont mobilisés pour permettre ces organisations malgré des règles un peu complexes mais nécessaires.

Cette rentrée est aussi l'occasion de mettre en service deux nouveaux équipements importants sur notre territoire. Le centre d'hébergement de Liart, entièrement rénové, va connaître une nouvelle vie. Cette structure unique d'hébergement pouvant accueillir jusqu'à 60 personnes connaît déjà un beau succès puisqu'elle accueille actuellement une équipe technique du film « Tirailleurs » avec Omar Sy. Le carnet de réservation se remplit déjà très vite, une réponse rassurante à ceux qui pensaient cet investissement trop ambitieux.

L'autre équipement majeur, et particulièrement original dans un village, est l'espace forme situé dans l'ancienne caserne d'Auvillers-les-Forges. Ce lieu propose un ensemble d'équipements de musculation, cardio-training, fitness... Compte tenu de la rapidité des premières inscriptions, là aussi, le succès devrait être au rendez-vous. La salle est aussi équipée, à l'étage d'espaces de travail (et de télétravail) et de réunion. C'est un tout nouvel outil, dont l'ensemble des utilisations sont encore à inventer. Nous sommes d'ailleurs à l'écoute de vos idées! Pourquoi pas dans le cadre de la concertation qui se poursuit sur notre territoire pour déterminer, avec vous, le projet d'Ardennes Thiérache pour 2030.

Vous trouverez toutes les informations complémentaires dans ce magazine. Je vous en souhaite une bonne lecture.

Bien cordialement,

Miguel Leroy
Président d'Ardennes Thiérache

ARDENNES THIÉRACHE



@ARDENTHIERACHE



ARDENNESTHIERACHE



ARDENNES-THIERACHE.COM



COMMUNAUTÉ DE
COMMUNES
4-6 impasse de la fontaine
08260 Maubert-Fontaine
03 24 26 13 31

www.ardennes-thierache.com

REDACTION ET PHOTOS
ARDENNES THIÉRACHE

DIRECTEUR DE PUBLICATION
MIGUEL LEROY

IMPRESSION
FUSION GRAPHIC

DERNIERES NOUVELLES

LA COMCOM A DE NOUVEAUX TALENTS

La réorganisation des services, suite au départ de Jonathan Chanonier et Ludovic Beurain, a permis la promotion d'Estelle Pouyet et l'embauche de Grégory Veau. Parallèlement, deux jeunes recrues ont intégré les services : Amélie Joris, originaire d'Antheny, et Margaux Larue, de Marlemont. En s'appuyant sur les talents du territoire la Comcom parie sur le développement local, augmente ses compétences et permet à de jeunes diplômées d'avoir une première compétence professionnelle.



AMÉLIE JORIS CHEFFE DE PROJET PETITES VILLES DE DE- MAIN / ORT AFFAIRES JURIDIQUES

Après un stage à la Comcom l'année dernière, elle est en charge de l'Opération de Revitalisation du Territoire (ORT) et Petites villes de demain, pour un contrat de 5 ans. Elle est titulaire d'un master Droit des collectivités territoriales de l'Université de Reims.



ESTELLE POUYET RESPONSABLE SERVICES TECHNIQUES / SERVICE D'ASSAINISSE- MENT COLLECTIF

Après 17 ans au SMICTOM d'Auvillers-les-Forges, détachée 4 ans auprès de l'entreprise d'insertion Les Maraichers d'Arduina, Estelle a ré-intégré il y a un an la Comcom sur le SPANC. Elle est désormais responsable des services technique et assainissement collectif.



MARGAUX LARUE CHARGÉE DE MISSION TOURISME

Après une année en alternance à la Comcom, elle rejoint l'équipe en septembre pour un contrat d'un an comme chargée de mission tourisme. Elle est titulaire d'une Licence Chef de projet touristique du lycée des métiers de Bazeilles.



GREGORY VEAU CHEF D'ÉQUIPE SERVICE TECHNIQUE

Responsable du service technique d'une commune de l'Aisne pendant 6 ans. Grégory est revenu en Thiérache pour raison familiale. Il a intégré la Communauté de communes début juillet.

UNE BOURSE POUR LES ÉTUDIANTS



40% des bacheliers ruraux renoncent aux études supérieures, alors qu'ils sont pourtant mieux notés que la moyenne nationale. S'il y a de multiples raisons à cela, les frais liés à la scolarité jouent indéniablement un rôle important, d'autant que ceux-ci ne cessent d'augmenter.

A sa hauteur, la Communauté de communes tente de palier à cette inégalité géographique en créant une Bourse Étudiante Communautaire. Conditions d'éligibilité : être étudiant du territoire, dans un cursus post-bac et être boursier. Montants répartis selon 3 paliers :

- ✓ Etudiants boursiers d'échelons 0,1 et 2 : 150 €
- ✓ Etudiants boursiers d'échelons 3 et 4 : 300 €
- ✓ Etudiants boursiers d'échelons 5,6 et 7 : 450 €

Informations, règlement et formulaire de demande sur

WWW.ARDENNES-THIERACHE.COM

« Je pars étudier sur Tourcoing, ce qui est assez loin. Donc une bourse va m'être utile pour les frais de transport. »

CANDICE LAPORTE
ÉTUDIANTE DE MON IDEE

« Je vais étudier à Reims en fac d'anglais. Il faut pouvoir payer les frais du quotidien, l'essence pour la voiture, les courses alimentaires... »

MELINE FERY
ÉTUDIANTE D'AUVILLERS



Malgré un début difficile lié à la crise sanitaire, la concertation poursuit sa route. Après les ateliers de discussions, les ateliers-randonnées riches en contenu et en participants, le travail avec les écoles, un questionnaire va arriver dans toutes les boîtes aux lettres... prenez un peu de temps pour y répondre, nous comptons sur vos avis, propositions et nous vous invitons au forum du 13 novembre pour continuer à écrire ensemble le projet de notre territoire pour les 10 années à venir.



JEAN-LOUIS MILHAU
VICE-PRÉSIDENT COMMISSION
COHÉSION SOCIALE ET
CONCERTATION TERRITORIALE



RETOUR SUR LES ECHANGES

ATELIERS DE DISCUSSION

1 2

12 ateliers de discussions ont été organisés, regroupant 84 habitants, répartis sur tout le territoire. Parmi eux, plus d'une quinzaine de jeunes âgés de 20 ans ou moins sont venus donner leur avis, critiques et propositions. En s'impliquant dans la concertation, ces jeunes construisent leur avenir en même temps que le territoire.

De nombreux sujets ont été abordés comme les transports, le logement, les circuits courts... révélant

ainsi des préoccupations communes entre les différentes communes du territoire.

Afin de poursuivre le travail entamé dans ces ateliers d'environ 2 heures, la Communauté de communes propose aux participants qui le souhaitent de se réunir le samedi 9 octobre. Un atelier augmenté qui permettra de confronter les idées avec d'autres groupes, venus d'autres communes.



2 BALADES POUR AVANCER

2 balades regroupant une cinquantaine de personnes se sont déroulées début septembre.

Les problématiques d'aménagement des coeurs de village (habitat, service de proximité, aménagement des espaces public,...) ont été

abordées à Rumigny le 9 septembre. Les enjeux du développement touristique, (patrimoine, sentiers, hébergement...) ont mobilisé de nombreux acteurs du tourisme autour de Servion et Remilly-les-Pothées le 11 septembre.

Un beau succès, mêlant l'utile de la concertation au plaisir de la balade !



LES ÉLÈVES EN MODE CONCERTATION

Autour de projets artistiques (dessins, maquettes, vidéos), les élèves des classes de CM1 et CM2 ont réfléchi à l'avenir de notre territoire. A quoi ressemblera Ardennes Thiérache lorsqu'ils seront grands ?

Parmi leurs préoccupations, les questions d'environnement et d'égalités occupent une place importante. Ils n'hésitent pas à interpeller, posant de nombreuses questions aux adultes. Leurs créations seront exposées et serviront de support de réflexion lors du Grand Forum. Un bon moyen de faire dialoguer les générations.

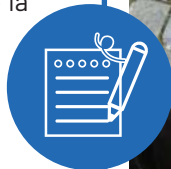
Pour voir, écouter et réagir aux travaux des enfants, ne pas manquer ce rendez-vous, le 13 Novembre, à Maubert-Fontaine.



QUESTIONNAIRES

Depuis le mois de juin plusieurs questionnaires ont été mis en ligne sur le site d'Ardennes Thiérache autour de l'alimentation et du cadre de vie. Un questionnaire général sur papier va être envoyé par courrier au début du mois d'octobre à l'ensemble des foyers de la Communauté de communes. Ils sont à remplir et à retourner à votre mairie avant le 30 octobre. Si vous avez des difficultés à vous déplacer, n'hésitez pas à nous contacter au 03 24 29 85 75.

Ces questionnaires seront également disponibles sur le site d'Ardennes Thiérache. Simples et rapides ils permettent à chacun de donner son avis et ses propositions.



LE GRAND FORUM



Point d'orgue de la concertation, le grand forum organisé à Maubert-Fontaine le 13 novembre permet de regrouper les habitants autour de temps d'informations, de débats, d'ateliers, de projections de reportages, mais aussi de moments conviviaux et ludiques.

Ouverts au plus grand nombre afin de confronter les idées et échanger. Ils seront animés par notre prestataire Rouge Vif Territoire de 9h à 14h30.

Selon l'évolution de la crise sanitaire, une pause déjeuner sera prévue, avec sandwiches et mignardises, si possible en extérieur afin de limiter les interactions et respecter la distanciation physique.

INSCRIPTION ET RENSEIGNEMENT : CONCERTATION@ARDENNESTHIERACHE.FR



RENTRÉE DES CLASSES



Pour la deuxième année consécutive, la rentrée s'est faite masquée ! Pas de quoi perturber les élèves, ni les professeurs qui sont désormais habitués.

Les équipes scolaires de la comcom ont mis en place le nouveau protocole sanitaire de l'Éducation Nationale afin d'accueillir élèves et professeurs dans les meilleures conditions.

Nouveauté cette année : la Communauté de communes a mis en place un détecteur de CO2 sur chaque école. La mesure du niveau de CO2 permet de s'assurer de l'efficacité des protocoles d'aération et donc de limiter la propagation du virus.

Pour alléger le budget des parents en cette période de dépenses importantes, la Communauté de communes fournit encore les masques pour les enfants à la rentrée jusqu'aux vacances de la Toussaint. Tout est mis en place pour éviter le brassage d'élèves et la contamination.



8

ÉCOLES

MATERNELLES
PRIMAIRES
TERRITOIRE

ET
SUR
LE

55

PERSONNEL SCOLAIRE :
PERSONNEL CANTINE,
NETTOYAGE, ATSEM.

800

ÉLÈVES

SONT ACCUEILLIS DANS LES ÉCOLES
MATERNELLES ET PRIMAIRES



CHANGEMENT DE DIRECTION



Beaucoup de changements pour cette rentrée au niveau des directeurs et directrices d'école avec la prise de poste de Monsieur Ronsin à Liart, de Madame Dominé à Maubert-Fontaine et de Madame Simonet à Rumigny. Nous leur souhaitons à tous et toutes la bienvenue et une excellente année.

REPAS EN CLASSE



Pour limiter les contacts, comme l'année dernière, les repas seront servis en classe aux élèves. Cette mesure sanitaire demande un effort particulier à nos équipes de cantine et de nettoyage mais les pauses déjeuners sont moins bruyantes, facilitent les échanges et sont appréciées par les enfants. La mesure sera réexaminée aux vacances de la Toussaint.

AGENDA ET LIVRET DE CORRESPONDANCE



Comme chaque année, la Communauté de communes distribue à l'ensemble des élèves un agenda, ainsi qu'un livret de correspondance. Le graphisme et la mise en page ont été entièrement refaits cette année pour une meilleure information et un aspect plus ludique !

POUR LES TOUT-PETITS C'EST AUSSI LA RENTRÉE



Le Relais d'Assistants Maternelles (RAM) change de nom et devient le Relais Petit Enfance (RPE). La mission reste la même : soutenir les assistantes maternelles, gardes d'enfants à domicile, et accueillir les parents du territoire ayant des enfants de moins de 6 ans, en proposant animations, conseils et formations.

Les animations permettent le développement de l'enfant et sa socialisation, ce qui facilite son passage à l'école. C'est également un bon moyen d'échanges et de conseils pour les parents et les assistantes maternelles.



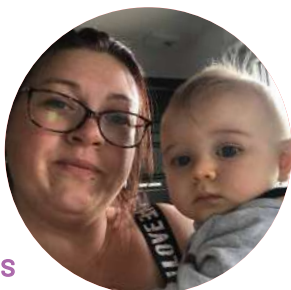
De nombreuses activités sont proposées tout au long de l'année. Dès septembre, des ateliers sur le goût avec une nutritionniste permettent d'initier les tout-petits aux différentes saveurs. Retrouvez l'ensemble des événements du RPE sur notre site dans l'agenda.

« La socialisation des enfants lors des animations proposées par le RPE permet de faciliter le passage à l'école. »



LAURENCE LE BRECH
RESPONSABLE RPE

« Les animations du RPE permettent de voir d'autres assistantes maternelles et d'échanger sur notre travail. Ça met également en valeur notre profession d'assistantes maternelles. »



SABRINA KWIECIEN
ASSISTANTE MATERNELLE

« Le RPE met en place des activités différentes et enrichissantes pour nous et les enfants. C'est un vrai plus dans notre travail d'assistantes maternelles. »

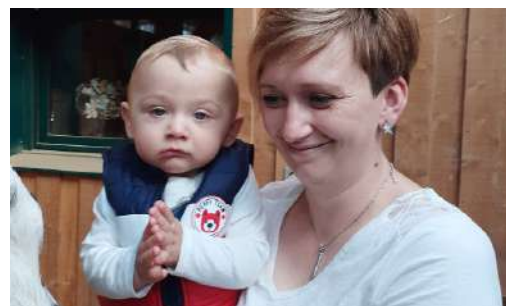


CATHERINE THIEBEAUX
ASSISTANTE MATERNELLE



« Les animations du RPE permettent à mon fils Louis (10 mois) d'être avec d'autres enfants. »

ANGELIQUE LAMBERT
MAMAN - MON IDEE





OUVERTURE DU CENTRE D'HÉBERGEMENT DE LIART



Le centre d'hébergement de Liart, baptisé «Aux lits Ardennais», a connu une ouverture en trombe. Les travaux n'étaient pas encore terminés au rez-de-chaussée dans la partie cuisine, salle de restauration, que les premiers visiteurs s'installaient déjà dans les chambres des étages.

Cela témoigne d'une forte demande qui ne se dément pas depuis l'ouverture des réservations : réunion familiale, groupe scolaire, association de motards, les profils sont multiples. Tous cherchent une grande capacité, des tarifs attractifs, et le calme de la campagne.

Gageons que la qualité de l'accueil et des prestations ne décevra pas nos visiteurs !

UN GITE GRANDE CAPACITÉ TOUT ÉQUIPÉ

Le gîte permet l'accueil de groupes jusqu'à 60 personnes, comprenant :

- ✓ 22 chambres de 2 à 5 lits simples. Chacune des chambres possède une salle de bain avec wc. Certaines chambres sont réunies par deux en un espace privatif avec salle-de-bain commune, idéal pour les familles.
- ✓ Un salon spacieux avec bibliothèque
- ✓ Un espace bar
- ✓ Une salle de séminaire dotée d'un visio-projecteur.
- ✓ Une cuisine entièrement équipée
- ✓ Une salle de restauration 60 places

Le wifi est à disposition gratuitement.
Le détail des tarifs est disponible sur le site d'Ardennes Thierache rubrique visiter : Aux lits ardennais.

☎ 06 30 15 33 65

✉ aux.lits.ardennais@ardennesthierache.fr

📍 11, Rue Colin Not 08290 Liart.

UN MOTEUR DE DÉVELOPPEMENT ÉCONOMIQUE



De nombreux services et activités ont besoin d'être développés dans les alentours pour satisfaire les visiteurs du centre d'hébergement: restauration, location de vélos ou scooters,... tout est à inventer.

Gageons que ce gîte entraînera des retombées économiques pour l'ensemble des commerces de Liart, ainsi que pour les centres d'activités comme la ferme pédagogique et à terme permettra de créer de l'emploi.

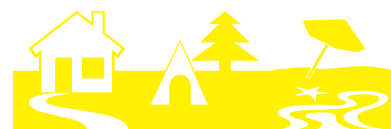
LES PREMIERS CLIENTS TOURNENT

Une partie de l'équipe du film «Tirailleurs» avec Omar Sy séjourne au centre d'hébergement de Liart. Outre sa grande capacité d'accueil et ses tarifs attractifs pour les groupes, le centre est idéalement situé, à quelques kilomètres des lieux de tournage. Un journée de tournage s'est déroulée sur le territoire à Bay. Un gain de temps et un confort précieux pour ces équipes qui peuvent tourner de jour comme de nuit.



De plus en plus de touristes cherchent le calme et le repos, la mode du Slow tourisme pourrait bien profiter à Ardennes Thiérache.

C'est une chance pour notre territoire et représente un fort potentiel de développement économique.



BÉATRICE CARDON

**VICE-PRÉSIDENTE
COMMISSION TOURISME**



RETOUR SUR LA PÉRIODE ESTIVALE

Malgré une météo mitigée, les visiteurs sont venus nombreux durant l'été profiter de la plage et de l'eau fraîche de la base de loisir de l'étang de la motte, à Signy-le-Petit.



Formés par les pompiers au début de l'été, les 4 nageurs-sauveteurs engagés par la comcom n'ont heureusement pas eu à intervenir sur d'incidents sérieux.

Le désormais traditionnel point d'accueil touristique installé sur la



base de loisirs de la Motte a permis d'orienter les visiteurs vers des activités de randonnées et balades à vélos.

Les équipements (canoés, pédalos et paddles) renouvelés par la Communauté de communes ont été très prisés par les visiteurs locaux ou de passage. Les vélos sur l'eau, nouveauté de cette année, ont également rencontré un large succès.

Les équipements (canoés, pédalos et paddles) renouvelés par la Communauté de communes ont été

UN ÉTÉ ANIMÉ

Tout au long de l'été, le réseau des médiathèques a profité du beau temps pour sortir de ses murs et installer sa serviette à la plage de la Motte pour différentes animations. Au programme : lecture à la plage avec un conte en tissu et Kamishibai, atelier Land Art, ou encore balade contée. Une petite pause culturelle pour tous entre deux baignades. De quoi mêler nature et culture !



Le service déchet a également mis en place, en partenariat avec Valodéa, un accueil afin de sensibiliser au tri et aux bons gestes de recyclage. Dans ce cadre naturel, les visiteurs se sont montrés réceptifs, posant de nombreuses questions. Un bon moyen d'encourager les petites actions qui font la différence pour protéger l'environnement.

BIENVENUE AUX VÉHICULES ÉLECTRIQUES

Vous hésitez à passer à l'électrique ? Peur de ne pas trouver de bornes près de chez vous ? 4 bornes ont été installées sur le territoire pour permettre aux propriétaires de véhicules électriques de se recharger facilement et rapidement.

Elles sont munies de différents types de prises pour satisfaire les différents modèles de véhicules : prise type 2 et prise CHAdeMO pour une recharge rapide.

En finançant les frais de fonctionnement de ces bornes électriques, la Communauté de communes Ardennes Thiérache et les 4 communes associées participent à la transition énergétique.



Les tarifs sont fixés par le prestataire : MODULO

- ✓ Abonnement : carte et badge 10 euros
- ✓ 2 euros / heure prise type 2, décomptés à la minute
- ✓ 3 euros / heure prise type CHAdeMo, décomptés à la minute
- ✓ Il y a une surcharge de 30% pour les non abonnés
- ✓ Possibilité de réserver la borne.

COULÉES DE BOUE : LA COMCOM EN APPUI

Suite aux importantes coulées de boue de juin à Rumi-gny et Bossus-les-Rumigny qui ont causé des dégâts majeurs (habitations, espaces publics, voirie, réseau pluvial...) la Communauté de communes, bien que n'étant pas chargée de gérer les problèmes de ruissellement, a décidé d'apporter son concours aux deux communes en question (comme elle avait déjà commencé à le faire avec la commune de Flaignes-Havys, sujette également au phénomène de ruissellement et de coulées de boue).

La Communauté de communes s'est donc rapprochée de la Chambre d'Agriculture des Ardennes et de l'Union Départementale des Associations Syndicales Autorisées des Ardennes (UDASA)

afin de confier à cette dernière la réalisation d'un diagnostic sur le ruissellement (sur diverses communes du territoire intercommunal).



Ce diagnostic débouchera sur un plan d'actions associant étroitement la Communauté de communes, les communes, les exploitants agricoles et les propriétaires fonciers.

Au vu des phénomènes climatiques soudains et intenses, un travail en profondeur est à réaliser afin notamment de ralentir la quantité et la vitesse d'arrivée des eaux pluviales dans les villages.



La Communauté de communes a fait des travaux en urgence sur le réseau d'assainissement pluvial pour **9 977 EUROS H.T.**





L'A.D.I.L., (Agence Départementale pour l'Information sur le Logement) informe les particuliers et les professionnels de l'immobilier sur toutes les questions financières, juridiques et fiscales liées au logement et à l'habitat.

Les conseils sont délivrés gratuitement par appel téléphonique, sur rendez-vous ou sans rendez-vous par des juristes confirmés spécialisés en droit immobilier.

Des permanences délocalisées sont également assurées dans plusieurs communes du département (Sedan, Rocroi, Bogny-sur-Meuse, Vouziers, Carignan, Signy-l'Abbaye...).

Que vous soyez locataire, propriétaire occupant ou futur accédant à la propriété, l'agence vous oriente et vous apporte des conseils personnalisés pour vos projets.

DES SITUATIONS CONCRÈTES

Monsieur Dupont est propriétaire bailleur, il devait effectuer un état des lieux de sortie. Il se renseigne à l'A.D.I.L car son locataire ne s'est pas présenté au rendez-vous, il lui a déposé les clés sur le rebord de la fenêtre de l'appartement et se demande si c'est légal. Monsieur Dupont a également constaté de nombreuses dégradations, il se demande s'il peut en l'absence d'état des lieux de sortie déduire le coût de ces réparations sur le dépôt de garantie. Monsieur Cachard conseiller juriste en droit immobilier le renseigne sur ces droits.

Financement, accession à la propriété, amélioration du logement, location, copropriété, fiscalité immobilière, urbanisme, assurance, contrat : autant de questions sur lesquelles les conseillers juristes spécialisés en matière de droit de logement peuvent apporter une réponse.

Pour bénéficier des services de l'ADIL, vous pouvez vous rendre directement à l'agence ou prendre contact par téléphone ou mail. Les bureaux sont ouverts au public le lundi de 13h30 à 17h30. Et du mardi au vendredi de 9h00 à 12h00 et de 13h30 à 17h30.



- ☎ 03 24 58 28 92
- ✉ adil@adil08.fr
- 🌐 www.adil08.org
- 🐦 @adilardennes
- 📍 6 rue Noël à Charleville-Mézières.

TRAVAUX

En cette rentrée, la Communauté de communes a engagé 67 opérations de rénovation de voirie sur 26 des 37 communes du territoire. Au total c'est un montant de 740 000 Euros TTC qui est engagé cette année pour l'entretien et la rénovation de voirie communale d'intérêt communautaire. Les fossés et accotements ne sont pas oubliés avec des interventions prévues sur une vingtaine de kilomètres. La voirie constitue l'un des principaux postes de dépense de la Communauté de communes.





OUVERTURE DE L' ESPACE FORME INTERCOMMUNAL

CONTACTS



03 24 26 13 31



contact@ardennesthierache.fr



Petite rue
08260 Auvillers-les-forges



L'espace forme intercommunal ouvre ses portes dans l'ancienne caserne d'Auvillers-les-Forges. Initialement prévu en salle de boxe et musculation/ fitness, la salle se concentrera dans un premier temps sur la partie musculation / fitness.

Au programme, un matériel varié mis à disposition en libre service : tapis de courses, rameurs, vélos, vélos elliptiques, et de nombreux équipements complémentaires pour un développement musculaire.

20 000 EUROS

de matériel ont été investis. La Communauté de communes compte réinvestir dans du matériel complémentaire en fonction des besoins et des demandes des habitants.



VELO ASSIS



APPAREIL DE RENFORCEMENT MULTIFONCTIONS

3 ESPACES EN LIBRE ACCES OUVERTS 7/7 DE 9H A 21H



CAGE A SQUAT



2 TAPIS DE COURSE

2 espaces de 30 et 20 m² dédiés à la musculation / renforcement musculaire avec un sol amortissant

1 grand plateau de 170m² évolutif selon les besoins pour travailler le cardio / renforcement / gainage / stretching...

Des vestiaires et douches sont mis à la disposition des futurs membres.





HABITER
MIEUX
EN ARDENNES

2018-2021

POUR RÉNOVER C'EST MIEUX D'ÊTRE AIDÉ

Adaptation du logement pour le maintien à domicile

Remise aux normes de logements dégradés

Amélioration énergétique

www.habitermieux08.fr
habitermieux08@urbam.fr
03 24 71 00 91

Programme d'amélioration de l'habitat privé porté par le Conseil départemental des Ardennes et soutenu par l'Agence nationale de l'habitat (Anah), la CAF des Ardennes, les intercommunalités et la Région Grand Est.



RETOUR SUR LES PETITS SIGNES MUSICAUX



COSMIC HILL
11 JUIN

Entre l'inauguration du Festival le 11 juin à Signy-le-petit et le concert de clôture Gospel Time à l'église d'Estrebay, ce sont près de 1000 spectateurs qui ont profité de cette 7^{ème} édition des petits signes musicaux. Tout le territoire s'est mis en musique.

Du nord au sud, vous avez pu battre la mesure au rythme du rock des Bombes Humaines, du funk hiphop de Cosmic Hill ou des reprises déjantées des Pourkoapas. Le festival a permis à chacun de découvrir les lieux méconnus du territoire comme l'abbaye de Bonnefontaine, qui a accueilli producteurs, artisans et artistes locaux ainsi que des jeux pour le plaisir des grands et des petits.

Vous pouvez vivre ou revivre les différents concerts en regardant des extraits parmi les nombreuses vidéos de notre page Youtube.

On vous dit à l'année prochaine !



POURKOAPAS
20 JUIN



GOSPEL TIME
27 JUIN



BOMBES HUMAINES
26 JUIN

CLAP DE FIN POUR LE CINÉMA EN PLEIN AIR

Cet été le cinéma en plein air a déployé sa toile sur notre territoire de Chilly à Signy-le-Petit en passant par Marlemont et Maubert-Fontaine. Le ciel étoilé et parfois nuageux de Thiérache a laissé place à des films grands publics qui souvent raisonnent avec notre territoire, comme le film «Les véto» ou «La vache».

De grandes tablées en extérieur et des buvettes ont permis à chacun de se désaltérer et de diner avant le début de séance. De quoi retrouver un peu de convivialité après cette période d'isolement. Le sourire sur les visages était un spectacle en

soi, enrichissant encore le plaisir du cinéma en plein air et de cette culture amenée au cœur de nos villages.

1 0 0 0
SPECTATEURS

Depuis sa première édition, le nombre de spectateurs n'a cessé d'augmenter. Le succès de cette nouvelle édition conforte la politique culturelle de la Communauté de communes qui s'insère dans le temps long. L'équipe vous donne rendez-vous l'année prochaine !



RENTRÉE DE L'ÉCOLE DES ARTS VIVANTS

L'École Intercommunale des Arts Vivants fait sa rentrée, pour une saison que nous espérons la plus normale possible. Après une année 2021 perturbée, les professeurs des 17 disciplines de l'école sont impatients de retrouver leurs élèves et d'en rencontrer de nouveaux.

Pour cette nouvelle année, la Communauté de communes a de nouveau adapté ses services pour répondre au mieux aux besoins et à la demande des habitants du territoire. Ainsi, après un sondage sur facebook, un nouveau cours de Step aura lieu les lundis de 19h à 20h à Rouvroy-

sur-Audry.

Parmi les nouveautés, les tarifs ont été actualisés, avec notamment un tarif différencié, favorisant les habitants du territoire.

Le professeur de guitare Nicolas Petit est remplacé par Guillaume Fabre, et une nouvelle activité voit le jour : la trompette avec Quentin Henry. Par ailleurs, les cours de Pole Dance ont été regroupés à Rumigny.

Il reste certainement des places dans votre activité préférée, alors foncez !



COURS DE PIANO



COURS DE PERCUSSIONS AFRO-CUBAINES

POUR LES NOUVEAUX

Vous avez envie de commencer une activité mais ne savez pas quoi choisir ? Vous n'êtes pas sûr que le niveau ou le professeur vous convienne ?


Vous avez la possibilité de faire un **cours d'essai gratuit** afin de vous faciliter la démarche.

N'hésitez pas à demander des informations :

arts-vivants@ardennesthierache.fr

MÉDIATHÈQUES : TOUJOURS PLUS DE SERVICES

Après un été proposant des animations à la base de loisir de l'étang de la motte (voir P9) le réseau des médiathèques fait sa rentrée. Les vacances ont été l'occasion de renforcer les services en renouvelant les fonds de documents avec 600 nouveaux documents à Signy-le-Petit, 400 à L'Echelle et 400 à Regniowez.

 Selon les besoins, le réseau des médiathèques assure toujours un service de portage de documents à domicile.

De nombreuses animations sont organisées au mois de septembre en partenariat avec les écoles, le RPE, et la Maison de la Thiérache, notamment la soirée Ludothèque du 18 septembre à L'Echelle.



NOUVEAU !

Depuis le mois de juin, le réseau des médiathèques a mis en place une grainothèque. Le principe est simple : il s'agit d'un échange de graines ; vous déposez des graines et en échange vous pouvez reprendre librement et gratuitement les graines qui vous plaisent.

Pour vous accompagner dans vos semences vous trouverez des livres et des conseils dans les médiathèques. Les graines de la boîte sont libres, vous pouvez vous servir !

L'accès aux médiathèques d'Ardenne Thiérache se fait désormais sur vérification du pass sanitaire pour les personnes de plus de 12 ans. Il convient de présenter une preuve sanitaire en version numérique (via l'application tous anti covid) ou sur papier.



Les enfants et adolescents peuvent continuer d'accéder librement dans le respect des gestes barrières.



NOS RENDEZ-VOUS

- ✓ **MARIONNETTES**
SPECTACLE RESERVE AUX MATERNELLES
MERCREDI 22 SEPTEMBRE - 10H30
LIART
GRATUIT
- ✓ **MARIONNETTES**
SPECTACLE RESERVE AUX PRIMAIRES
MERCREDI 22 SEPTEMBRE - 16H30
AUVILLERS-LES-FORGES
GRATUIT
- ✓ **LE MARI DE MA FEMME**
THEATRE RECOMMANDE POUR LES +12ANS
SAMEDI 9 OCTOBRE - 20H30
RUMIGNY
5 EUROS
- ✓ **LUDO THEQUE DES SORCIERS**
VENDREDI 22 OCTOBRE - 17H30
BIBLIOTHEQUE DE RUMIGNY
GRATUIT
AVEC LA MAISON DE LA THIERACHE
- ✓ **DEDICACE MME LAVERDINE**
POUR SON LIVRE SUR LE CHEVAL
SAMEDI 23 OCTOBRE - 10-12H ET 14-16H
RUMIGNY
GRATUIT
- ✓ **LUDO THEQUE DES SORCIERS**
MERCREDI 27 OCTOBRE - 14H00
BIBLIOTHEQUE DE RUMIGNY
GRATUIT
- ✓ **HALLOWEEN**
RECOMMANDE POUR 0-10 ANS
SAMEDI 30 OCTOBRE - 13H30
RUMIGNY
GRATUIT
- ✓ **HALLOWEEN - MURDER PARTY**
SAMEDI 30 OCTOBRE - 18H-21H
L'ECHELLE
GRATUIT
- ✓ **GRAND FORUM
CONCERTATION**
SAMEDI 13 NOVEMBRE - 9H30
MAUBERT-FONTAINE
GRATUIT - INSCRIPTION :
CONCERTATION@ARDENNESTHIERACHE.FR
- ✓ **CUISINES DU MONDE**
SAMEDI 20 NOVEMBRE - 15H
MAUBERT-FONTAINE
10 EUROS / ADULTE - 5 EUROS / ENFANT
- ✓ **RENCONTRE AUTEUR
LOO HUI PHANG**
DANS LE CADRE DU FESTIVAL INTERBIBLY
JEUDI 25 NOVEMBRE - 19H
MEDIATHEQUE DE SIGNY-LE-PETIT
GRATUIT
- ✓ **MERLIN ET IGOR**
SPECTACLE DE MAGIE
SAMEDI 4 DECEMBRE - 18H
SIGNY-LE-PETIT
5 EUROS
- ✓ **ECOLE DES ARTS VIVANTS**
SPECTACLE / CONCERT
SAMEDI 4 DECEMBRE - 13H30
EPHAD DE SIGNY-LE-PETIT
GRATUIT
- ✓ **GALA DE DANSE NOEL**
SPECTACLE / CONCERT
VENDREDI 10 DECEMBRE - 20H
ROUVROY-SUR-AUDRY
GRATUIT
- ✓ **GALA DE DANSE NOEL**
SPECTACLE / CONCERT
SAMEDI 11 DECEMBRE - 20H
SIGNY-LE-PETIT
GRATUIT
- ✓ **GINETTE, REINE DES
BOULETTES**
THEATRE
SAMEDI 18 DECEMBRE
SIGNY-LE-PETIT
5 EUROS / GRATUIT POUR -12 ANS



ARDENNES THIÉRACHE
LA CAMPAGNE INNOVANTE
ET ACCUEILLANTE

